

T.C.
KÜTAHYA VALİLİĞİ
Gediz Halk Eğitimi Merkezi Müdürlüğü

2024-2028 Stratejik Plan

Kütahya - 2024



Millî Eğitim'in gayesi; memlekete ahlâklı, karakterli, cumhuriyetçi, inkılâpçı, olumlu, atılgan, başladığı işleri başarabilecek kabiliyette, dürüst, düşünceli, iradeli, hayatta rastlayacağı engelleri aşmaya kudretli, karakter sahibi genç yetiştirmektir. Bunun için de öğretim programları ve sistemleri ona göre düzenlenmelidir. (1923)”

Mustafa Kemal ATATÜRK

Okul - Kurum Bilgileri

İli: KÜTAHYA		Gediz	
Adres	Özyurt Mah. Mükerrerem Sarol Cad. No:6 Gediz/KÜTAHYA	Coğrafi Konum(Link)	https://maps.app.goo.gl/JmtDFngTcwNfEWMx8
Telefon Numarası	2744124461	Faks Numarası	
E-Posta Adresi	179290@meb.k12.tr	Web Sayfası Adresi	http://gedizhem.meb.k12.tr
Kurum Kodu	179290	Öğretim Şekli	Yaygın Eğitim- Tam Gün Tam Yıl

Okul Müdürü Sunuşu

Gerek özel sektör gerekse kamu kurumlarının gelecekte var olabilmelerinin geleceği okumaları ve ona göre pozisyon almaları zorunluluk arz etmektedir. Geleceğe kendini hazırlama yeteneği bizzat devletin kendi varlığını yakından ilgilendirmektedir. Devlette devamlılığın bir gereği olarak geleceğe yönelik planlamaların devamlılık arz etmesi; gündelik değişmemesi gereklidir. Kurumsal belleğin zinde kalması, birikimlerin aktarılması için de planlama ve kayıt altına alma zorunludur. Başta devlet kurumunun kendisi ve bağlı kurumların gelecekte olmak istedikleri hedeflerin günü birlik değişmemesi ve varmak istenilen noktanın açık bir şekilde ortaya konarak bu uğurda çalışılması adına stratejik planlama çalışmaları son yıllarda önem kazanmıştır. 5018 Sayılı Kamu Mali Yönetimi ve Kontrol Kanunu bütün kamu kurum ve kuruluşları için stratejik plan yapmayı zorunlu kılmıştır.

Gediz Halk Eğitimi Merkezi'nin 2024- 2028 yılları arası stratejilerini kapsayan bu plan da ilgili yasa gereğince katılımcı bir anlayışla hazırlanmıştır. Kurumumuzun mevcut durumu bütün yönleri ile gerçekçi olarak ortaya konmuş hedefler de bu gerçeklere göre belirlenmiştir. Kurum çalışanları ve paydaşlarımızın burada yer alan hedefleri gerçekleştirme konusunda göstereceği gayretten şüphem yoktur.

Ali ARISOY

Gediz Halk Eğitimi Merkezi Müdürü

İçindekiler

Okul - Kurum Bilgileri	3
Okul Müdürü Sunuşu	4
Tablo ve Şekiller Listesi.....	6
1. GİRİŞ VE STRATEJİK PLANIN HAZIRLIK SÜRECİ.....	8
1.1. Strateji Geliştirme Kurulu ve Stratejik Plan Ekibi.....	8
1.2. Planlama Süreci	8
2. DURUM ANALİZİ.....	9
2.1. Kurumsal Tarihçe	9
2.2. Uygulanmakta Olan Stratejik Planın Değerlendirilmesi.....	9
2.3. Yasal Yükümlülükler ve Mevzuat Analizi	10
2.4. Üst Politika Belgeleri Analizi	13
2.5. Faaliyet Alanları ile Ürün/Hizmetlerin Belirlenmesi.....	14
2.6. Paydaş Analizi	14
2.6.1. İç Paydaşlar	14
2.6.2. Dış Paydaşlar.....	15
2.7. Okul/Kurum İçi Analiz.....	17
2.7.1 Organizasyon Yapısı	17
2.7.2. Oluşturulan Birimler	18
2.7.3 İnsan Kaynakları	21

2.7.4. Teknolojik Düzey	28
2.7.5. Mali Kaynaklar	30
2.7.6. İstatistiki Veriler	30
2.8. Çevre Analizi (PESTLE)	31
2.9. GZFT Analizi	33
2.10. Tespit ve İhtiyaçların Belirlenmesi	34
3. GELECEĞE BAKIŞ	35
3.1. Misyon	35
3.2. Vizyon	36
3.3. Temel Değerler	36
4. MALİYETLENDİRME	39
5. İZLEME VE DEĞERLENDİRME	41

Tablo ve Şekiller Listesi

Tablo 1: Strateji Geliştirme Kurulu ve Stratejik Plan Ekibi Tablosu	8
Tablo 2: Üst Politika Belgeleri Analizi Tablosu	13
Tablo 3: Faaliyet Alanlar/Ürün ve Hizmetler Tablosu	14
Tablo 4: İç Paydaşlar	15
Tablo 5: Dış Paydaşlar	15
Tablo 6: Paydaş Hizmet Matrisi	16

Tablo 7: Birimler	18
Tablo 8: Görev Dağılımı	21
Tablo 9: İdari Personelin Hizmet Süresine İlişkin Bilgiler	25
Tablo 10: İdari Personelin Katıldığı Hizmet İçi Programları	25
Tablo 11: Öğretmenlerin Hizmet Süreleri (2024 Yılı İtibarıyla)	26
Tablo 12: Okul/kurum Rehberlik Hizmetleri	27
Tablo 13: Teknolojik Araç-Gereç Durumu	28
Tablo 14: Fiziki Mekân Durumu	29
Tablo 15: Kaynak Tablosu	30
Tablo 16: Konaklayan Misafir Sayısı.....	Hata! Yer işareti tanımlanmamış.
Tablo 17: GZFT Stratejileri.....	33
Tablo 18: Tespit ve İhtiyaçları Belirlenmesi	34
Şekil 1: Organizasyon Şeması.....	17

1. GİRİŞ VE STRATEJİK PLANIN HAZIRLIK SÜRECİ

1.1. Strateji Geliştirme Kurulu ve Stratejik Plan Ekibi

2024-2028 dönemi stratejik plan hazırlanması süreci Üst Kurul ve Stratejik Plan Ekibinin oluşturulması ile başlamıştır. Ekip tarafından oluşturulan çalışma takvimi kapsamında ilk aşamada durum analizi çalışmaları yapılmış ve durum analizi aşamasında paydaşlarımızın plan sürecine aktif katılımını sağlamak üzere paydaş anketi, toplantı ve görüşmeler yapılmıştır.

Durum analizinin ardından Geleceğe Bakış bölümüne geçilerek okulumuzun amaç, hedef, gösterge ve eylemleri belirlenmiştir. Çalışmaları yürüten ekip ve kurul bilgileri altta verilmiştir.

Tablo 1: Strateji Geliştirme Kurulu ve Stratejik Plan Ekibi Tablosu

Strateji Geliştirme Kurulu Bilgileri		Stratejik Plan Ekibi Bilgileri	
Adı Soyadı	Ünvanı	Adı Soyadı	Ünvanı
Ali ARISOY	Okul Müdürü	Umut UZSOY	Müdür Yardımcısı
İbrahim ALTAŞ	Müdür Yardımcısı	Derya TÜLÜ	Öğretmen
Derya TÜLÜ	Öğretmen	Havva KOÇA MANKAN	Öğretmen
Halil ÖZGÜLEN	Öğretmen	Halil ÖZGÜLEN	Öğretmen
Seçil ALKAN	Öğretmen	Mustafa İNAN	Memur

1.2. Planlama Süreci

2024-2028 dönemi stratejik planının hazırlanması sürecinin temel aşamaları; kurul ve ekiplerin oluşturulması, çalışma takviminin hazırlanması, uygulanacak yöntemlerin ve yapılacak çalışmaların belirlenmesi şeklindedir.

Okulumuzun 2024-2028 dönemlerini kapsayan stratejik plan hazırlık aşaması, strateji geliştirme kurulunun ve stratejik plan ekibinin oluşturulması ile başlamıştır. Ekip üyeleri bir araya gelerek çalışma takvimini oluşturulmuş, görev dağılımı yapılmıştır. Okulumuzun 2024-2028 yıllarını kapsayan stratejik planında yer alan amaçlar ve hedefler değerlendirilmiş, hedefler doğrultusunda performans göstergeleri ve stratejiler

belirlenmiştir. Üst politika belgeleri incelenmiş, paydaş analizleri yapılmış ve çıkan sonuçlara göre alınabilecek tedbirler ortaya konmuş, PESTLE Analizi sonucunda kurumun GZFT Analizi ortaya çıkarılmış ve tespit edilen sorun ve gelişim alanları ile ilgili olarak yeni eğitim politikaları belirlenmiştir.

Planlama sürecine aktif katılımını sağlamak üzere paydaş anketi, toplantı ve görüşmeler yapılmıştır.

2. DURUM ANALİZİ

Durum analizi bölümünde okulumuzun mevcut durumu ortaya konularak neredeyiz sorusuna yanıt bulunmaya çalışılmıştır. Bu kapsamda okulumuzun kısa tanıtımı, okul künyesi ve temel istatistikleri, paydaş analizi ve görüşleri ile okulumuzun Güçlü Zayıf Fırsat ve Tehditlerinin (GZFT) ele alındığı analize yer verilmiştir.

2.1. Kurumsal Tarihçe

İlçemizin Yaygın Eğitim faaliyetlerinin yürütülmesi, Örgün Eğitime destek ve hiç eğitim alamamış vatandaşlarımızın eğitim ihtiyaçlarını karşılayabilmek amacıyla her alanda değişimlerin hızlı olduğu ve ihtiyaç duyulduğu günümüz bilgi toplumuna geçiş şartlarında, kültürüyle barışık olarak geçmişini ve bugünü analiz ederek özümseyen, aldığı mesleki ve eğitimlerin temelinde gelecekle ilgili hedefler koyabilen, bulunduğu her ortamda etrafına ışık saçarak katma değer üreten, yenilikleri kültürüne adapte ederek takip eden, insan haklarına saygılı bireyler yetiştirmeyi amaç edinen kurumumuz, 1968 yılında Eski Gediz’de bir ilkokul bünyesinde hizmete girmiştir. 1970 depreminden sonra 1973 tarihinden itibaren Yeni Gediz’deki kendisine ait binada hizmete devam etmektedir.

2.2. Uygulanmakta Olan Stratejik Planın Değerlendirilmesi

2019 yılında uygulamaya başladığımız Gediz Halk Eğitimi Merkezi Müdürlüğü 2019-2023 Stratejik Planı’nın izleme ve değerlendirme faaliyetlerine temel teşkil eden geleceğe yönelim bölümü; eğitim ve öğretime erişim, eğitim ve öğretimde kalite ve kurumsal kapasite olmak üzere üç tema halinde yapılandırılmıştı. 2024-2028 Stratejik Planı’nı hazırladığımız bugünlerde uygulamakta olduğumuz plan ile ulaşmaya çalıştığımız amaçlarda geldiğimiz durum, mevcut göstergeler üzerinden değerlendirildiğinde aşağıdaki hususlar ön plana çıkmıştır.

AMAÇ 1 (A1) Eğitim ve öğretime erişim oranlarını artırarak eğitim kurumlarının hedef kitlesini oluşturan her bireye ulaşmak
Hayat boyu eğitime katılım oranı önemli önemli ölçüde yükseltilmiş, pandemi nedeniyle hedeflere ulaşamadır.

AMAÇ 2 (A2) Eğitim ve öğretim faaliyetlerinde ortaya çıkan sorunları proje tabanlı yöntemlerle çözüme ulaştırmak ve 21. yüzyıl becerileri ile bütünleşik kaliteli eğitim hizmeti sunmak

Tübitak Projeleri ile AB Projelerine başvuru yapılmıştır.

AMAÇ 3 (A3) Eğitim kurumlarının kapasitesini ve donanım altyapısını, genel ve özel ihtiyaçları karşılayacak nitelikte geliştirmek

Kurumun engelliler ile ilgili kapasitesi artırılmış, risk analizi ve acil durum planları tamamlanmıştır. Güvenlik kamera sayısı kurum ihtiyaçlarını karşılamaktadır.

2.3. Yasal Yükümlülükler ve Mevzuat Analizi

YASAL YÜKÜMLÜLÜK (GÖREVLER)	DAYANAK (KANUN, YÖNETMELİK, GENELGE, YÖNERGE)
Atama	657 Sayılı Devlet Memurları Kanunu
	Milli Eğitim Bakanlığına Bağlı Okul ve Kurumların Yönetici ve Öğretmenlerinin Norm Kadrolarına İlişkin Yönetmelik
	Milli Eğitim Bakanlığı Eğitim Kurumları Yöneticilerinin Atama ve Yer Değiştirmelerine İlişkin Yönetmelik
	Milli Eğitim Bakanlığı Öğretmenlerinin Atama ve Yer Değiştirme Yönetmeliği
Ödül, Disiplin	Devlet Memurları Kanunu
	6528 Sayılı Milli Eğitim Temel Kanunu İle Bazı Kanun ve Kanun Hükmünde Kararnamelerde Değişiklik Yapılmasına Dair Kanun
	Milli Eğitim Bakanlığı Personeline Başarı, Üstün Başarı ve Ödül Verilmesine Dair Yönerge
	Milli Eğitim Bakanlığı Disiplin Amirleri Yönetmeliği
Okul Yönetimi	1739 Sayılı Milli Eğitim Temel Kanunu

	Milli Eğitim Bakanlığı İlköğretim Kurumları Yönetmeliği
	Milli Eğitim Bakanlığı Okul Aile Birliği Yönetmeliği
	Milli Eğitim Bakanlığı Eğitim Bölgeleri ve Eğitim Kurulları Yönergesi
	MEB Yönetici ve Öğretmenlerin Ders ve Ek Ders Saatlerine İlişkin Karar
	Taşınır Mal Yönetmeliği
Eğitim-Öğretim	Anayasa
	1739 Sayılı Milli Eğitim Temel Kanunu
	222 Sayılı İlköğretim ve Eğitim Kanunu
	6287 Sayılı İlköğretim ve Eğitim Kanunu ile Bazı Kanunlarda Değişiklik Yapılmasına Dair Kanun
	Milli Eğitim Bakanlığı İlköğretim Kurumları Yönetmeliği
	Milli Eğitim Bakanlığı Eğitim Öğretim Çalışmalarının Planlı Yürütülmesine İlişkin Yönerge
	Milli Eğitim Bakanlığı Öğrenci Yetiştirme Kursları Yönergesi
	Milli Eğitim Bakanlığı Ders Kitapları ve Eğitim Araçları Yönetmeliği
	Milli Eğitim Bakanlığı Öğrencilerin Ders Dışı Eğitim ve Öğretim Faaliyetleri Hakkında Yönetmelik
Personel İşleri	Milli Eğitim Bakanlığı Personel İzin Yönergesi
	Devlet Memurları Tedavi ve Cenaze Giderleri Yönetmeliği
	Kamu Kurum ve Kuruluşlarında Çalışan Personelin Kılık Kıyafet Yönetmeliği

	Memurların Hastalık Raporlarını Verecek Hekim ve Sağlık Kurulları Hakkındaki Yönetmelik
	Milli Eğitim Bakanlığı Personeli Görevde Yükseltme ve Unvan Değişikliği Yönetmeliği
	Öğretmenlik Kariyer Basamaklarında Yükseltme Yönetmeliği
Mühür, Yazışma, Arşiv	Resmi Mühür Yönetmeliği
	Resmi Yazışmalarda Uygulanacak Usul ve Esaslar Hakkındaki Yönetmelik
	Milli Eğitim Bakanlığı Evrak Yönergesi
	Milli Eğitim Bakanlığı Arşiv Hizmetleri Yönetmeliği
Rehberlik ve Sosyal Etkinlikler	Milli Eğitim Bakanlığı Rehberlik ve Psikolojik Danışma Hizmetleri Yönet.
	Okul Spor Kulüpleri Yönetmeliği
	Milli Eğitim Bakanlığı İlköğretim ve Ortaöğretim Sosyal Etkinlikler Yönetmeliği
Öğrenci İşleri	Milli Eğitim Bakanlığı İlköğretim Kurumları Yönetmeliği
	Milli Eğitim Bakanlığı Demokrasi Eğitimi ve Okul Meclisleri Yönergesi
	Okul Servis Araçları Hizmet Yönetmeliği
İsim ve Tanıtım	Milli Eğitim Bakanlığı Kurum Tanıtım Yönetmeliği
	Milli Eğitim Bakanlığına Bağlı Kurumlara Ait Açma, Kapatma ve Ad Verme Yönetmeliği
Sivil Savunma	Sabotajlara Karşı Koruma Yönetmeliği
	Binaların Yangından Korunması Hakkındaki Yönetmelik

	Daire ve Müesseseler İçin Sivil Savunma İşleri Kılavuzu

2.4. Üst Politika Belgeleri Analizi

- Cumhurbaşkanlığı Programı,
- Millî Eğitim Bakanlığı Stratejik Planı,
- İl Millî Eğitim Müdürlüğü Stratejik Planı,

Tablo 2: Üst Politika Belgeleri Analizi Tablosu

SIRA NO	ÜST POLİTİKA BELGELERİ
1	12. Kalkınma Planı
2	5018 yılı Kamu Mali Yönetimi ve Kontrol Kanunu
3	Kamu İdarelerinde Stratejik Planlamaya İlişkin Usul ve Esaslar Hakkında Yönetmelik
4	Milli Eğitim Bakanlığı 2024-2028 Stratejik Planı
5	Kütahya İl Millî Eğitim Müdürlüğü 2024-2028 Stratejik Planı
6	Gediz İlçe Millî Eğitim Müdürlüğü 2024-2028 Stratejik Planı

2.5. Faaliyet Alanları ile Ürün/Hizmetlerin Belirlenmesi

Tablo 3: Faaliyet Alanlar/Ürün ve Hizmetler Tablosu

Faaliyet Alanı	Ürün/Hizmetler
İnsan Kaynakları	Personelin ve kadrosuz usta öğreticilerin her türlü özlük işlerini yürütmek
	Kursların eğitimcilerini seçmek, yeterliliklerini inceleyerek komisyon onayına sunmak
Eğitim Öğretim	Eğitimde fırsat eşitliğini sağlamak,
	Ders kitapları, öğretim materyalleri ve eğitim araç-gereçlerine ilişkin işlemleri yürütmek, etkin kullanımlarını sağlamak
	Öğrencilerin kayıt-kabul ve sınav işlemlerini yürütmek
	Eğitim öğretim programlarının uygulanmasını sağlamak
	Öğrencilerin ulusal ve uluslararası sosyal, kültürel, sportif ve izcilik etkinliklerine ilişkin iş ve işlemlerini yürütmek
	Eğitim, danışmanlık hizmetlerinin yazışma ve koordinesinin yürütülmesini sağlamak.
Hayat Boyu Öğrenme Hizmetleri	Örgün eğitim alamayan bireylerin bilgi ve becerilerini geliştirici tedbirler almak,
	Hayat boyu öğrenmenin imkân, fırsat, kapsam ve yöntemlerini geliştirmek,
	Yetişkinlere yönelik yaygın meslekî eğitim verilmesini sağlamak,
	Öğrenme fırsat ve imkânlarını destekleyici çalışmalar yapmak
	Beceri ve hobi kursları ile kültürel faaliyetlerle ilgili iş ve işlemleri yürütmek
	Çocuk, genç ve aileler ile ilgili eğitim ve sosyokültürel etkinlikler yapmak
	Açık öğretim sistemi ile ilgili uygulamaları yürütmek
	Edinilen bilgilerin denkliğine ilişkin iş ve işlemleri yürütmek,
Mesleki Yeterlilik Kurumuyla ilgili iş ve işlemleri yürütmek.	

2.6. Paydaş Analizi

Stratejik amaçların belirlenmesinde paydaşlar ve bu paydaşların beklentileri büyük önem taşımaktadır. Stratejik plan çerçevesinde gerçekleştirilen paydaş analizi çalışmasıyla paydaşlar ve etki düzeylerinin belirlenmesi amaçlanmıştır.

2.6.1. İç Paydaşlar

- Valilik

- Milli Eğitim Müdürlüğü
- Öğrenciler
- Veliler
- Destek Personeli

2.6.2. Dış Paydaşlar

- Belediyeler
- Üniversiteler
- Sivil Toplum Örgütleri

Tablo 4: İç Paydaşlar

PAYDAŞ	Lider	Çalışanlar	Hizmet Alanlar	Temel Ortak	Stratejik Ortak	Tedarikçi
Valilik				✓	✓	✓
İl Milli Eğitim Müdürlüğü				✓	✓	✓
İlçe Milli Eğitim Müdürlüğü				✓	✓	✓
Okul Müdürü	✓	✓				
Öğretmenler		✓	✓			
Öğrenciler			✓			
Veliler			✓			
Okul Aile Birliği						✓
Destek Personeli		✓	✓			

Tablo 5: Dış Paydaşlar

PAYDAŞ	Lider	Çalışanlar	Hizmet Alanlar	Temel Ortak	Stratejik Ortak	Tedarikçi
--------	-------	------------	----------------	-------------	-----------------	-----------

Yerel Yönetimler					✓	✓
Muhtar					✓	✓
Medya					✓	
Üniversiteler					✓	✓
Sivil Toplum Örgütleri					✓	

Tablo 6: Paydaş Hizmet Matrisi

PAYDAŞ HİZMET MATRİSİ	Eğitim ve Öğretim	Yatırım Donanım	Sosyal Kültürel ve Sportif Etkenlikler	Hizmetiçi Eğitim	Rehberlik	Sivil Savunma	Avrupa Birliği Projeleri	Toplum Hizmeti
Milli Eğitim Müdürü	●	●	●	●		●	●	●
Öğretmenler	●	⊙	●	●	●	●	●	●
Öğrenciler	●		●		●	●	●	●
Veli	●		●		●	●	●	●
Okul Aile Birliği		●	●					●
Destek Personeli	●			○		●	●	
Yerel Yönetimler					⊙	●	○	○
Medya			●			⊙	●	●
Üniversiteler	●		⊙	●			⊙	
Sivil Toplum Kuruluşları			⊙	●		●		●

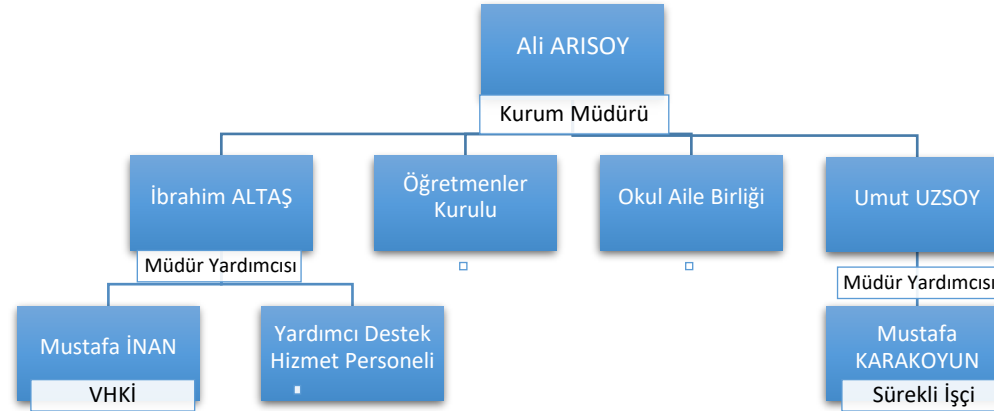
● Çok güçlü ○ Orta derecede ilişkili ⊙ Düşük derecede ilişkili

2.7. Okul/Kurum İçi Analiz

2.7.1 Organizasyon Yapısı

Okulumuzun organizasyon yapısı ve birimlerin görevleri 26 Temmuz 2014 tarih ve 29072 sayılı resmi gazetede yayınlanan Milli Eğitim Bakanlığı Hayat Boyu Öğrenme, Kurumları Yönetmeliği gereği düzenlenmektedir.

ORGANİZASYON ŞEMASI



Şekil 1: Organizasyon Şeması

2.7.2. Oluşturulan Birimler

Tablo 7: Birimler

Görevler	Görevle İlgili Bölüm, Birim, Kurul/ Komisyon Adı
<ol style="list-style-type: none">Öğrencileri, Türk Millî Eğitiminin Genel Amaçları ve Temel İlkeleri ile Atatürk İnkılâp ve İlkeleri doğrultusunda yetiştirmek üzere okul yönetimi, öğretmenler, veliler ve ailelerle iş birliği yapmak.Okulun amaçlarının gerçekleştirilmesine, stratejik gelişimine, fırsat eşitliğine imkân vermek ve öğretmenler kurulunca alınan kararların uygulanmasını desteklemek amacıyla velilerle iş birliği yapmak.Kurs ve sınavlar, seminer, müzik, tiyatro, spor, sanat, gezi, kermes ve benzeri etkinlikler de okul yönetimi ile iş birliği yapmak.Özel eğitim gerektiren öğrenciler için ek eğitim faaliyetlerinin düzenlenmesini ve desteklenmesini sağlamak.Okulun bina, tesis, derslik, laboratuvar, atölye, teknoloji sınıfı, salon ve odaları ile bahçe ve eklentilerinin bakım ve onarımlarının yapılmasına, teknolojik donanımlarının yenilenmesine, geliştirilmesine, ilâve tesis yaptırılmasına, eğitim-öğretime destek sağlayacak araç-gereç ve yayınların alımına katkıda bulunmak.Eğitim-öğretim faaliyetleri dışındaki zamanlarda okulun derslik, spor salonu, kütüphane, laboratuvar ve atölyeleri gibi eğitim ortamlarının, kamu yararı doğrultusunda kullanılmasını sağlamak.Okulun ihtiyaçlarını karşılamak için mal ve hizmet satın almak.Okulda uyulması gereken kurallar hakkında velileri bilgilendirmek ve onlarla iş birliği yaparak, zararlı alışkanlık ve eğilimlerin önlenmesi için okul yönetimine yardımcı olmak.Millî bayramlar, anma, kutlama günleri, belirli gün ve haftalar ile düzenlenecek tören ve toplantıların giderlerine katkıda bulunmak.	Okul Aile Birliği

<p>10. Öğrencilere sağlık ve temizlik alışkanlıkları kazandırmada alınacak ortak tedbirler için katkı sağlamak.</p> <p>11. Ailede, okulda ve çevrede, öğrencilerle diğer çocukların iyi alışkanlıklar kazanmalarını, iyi birer vatandaş olmalarını sağlayıcı tedbirler alınmasında okul yönetimine yardımcı olmak.</p> <p>12. Okula yapılan aynî ve nakdî bağışları kabul ederek kayıtlarını tutmak; sosyal, kültürel etkinlikler ve kampanyalar düzenlemek; kantin, açık alan, salon ve benzeri yerleri işletmek veya işletmek.</p> <p>13. Okul yönetimi ile iş birliği yaparak, okula ve imkânları yeterli olmayan öğrencilere maddî-manevî destek sağlamak..</p> <p>14. Eğitim-öğretimle ilgili kurumlar ve sivil toplum kuruluşlarıyla iş birliği yapmak.</p> <p>15. Eğitim-öğretimi geliştirmek amacıyla çalışma komisyonları oluşturmak.</p> <p>16. Eğitim-öğretimi geliştirici diğer etkinliklere katkı sağlamak</p>	
<p>1. İlk toplantıda, önceki yılın değerlendirilmesi ile yeni eğitim yılı çalışma esasları belirlenir ve iş bölümü yapılır.</p> <p>2. Eğitim programları ile önceki yılın eğitim plânları incelenerek ortak bir anlayış oluşturulur.</p> <p>3. Meslekî yayınlar, eğitim alanındaki değişim ve yeni gelişmeleri değerlendirilir.</p> <p>4. Yıl içinde kutlanması gereken özel gün ve bayramlar tespit edilir. Yıllık ve günlük planlar ile gezi, gözlem planları arasında birlik sağlanır.</p> <p>5. Çocukların yaş gruplarına göre kişilik gelişimi, sağlık, beslenme, sosyal ilişkiler, ekonomik ve aile durumları değerlendirilerek alınacak önlemler görüşülür.</p> <p>6. Ana sınıfı ve uygulama sınıfı öğretmenleri, bağlı buldukları okulun kurul toplantılarına katılır ve okul öncesi eğitimi ile ilgili konuların değerlendirilmesini sağlar.</p> <p>7. Eğitim yöntem ve tekniklerinin uygulanmasında ve kullanılan eğitim materyallerinin geliştirilmesinde amaç-araç ilişkisi göz önünde tutulur. Toplantıya katılmayanlar kurul tutanağını okuyarak bilgi edinirler.</p>	<p>Öğretmenler Kurulu</p>

<p>8. Aile eğitimi çalışmalarının plânlanmasında iş birliği sağlanır.</p> <p>9. Eğitim yılı içinde yapılan toplantılarla ilgili çalışmalar gözden geçirilip değerlendirilir. Eksiklik ve aksaklıkların giderilmesi için alınacak önlemler görüşülür ve kararlaştırılır.</p>	
<p>1. Eğitim kurumlarında eğitime destek sağlanması amacıyla çocukların beslenme, temizlik ve sağlık giderleri ile kurumun/ana sınıfı ve uygulama sınıfının genel temizlik ve diğer hizmetleri için ihtiyaç duyulan malzemelerin alımını yapmak.</p>	<p>İhale ve Satın Alma Kom.</p>
<p>1. Kuruma alınan alımların muayene ve kabulünü yapar.</p> <p>2. Bu komisyon aynı zamanda Taşınır Mal Yönetmeliği hükümlerine göre her yılsonunda taşınırlar ile kullanılmayan eşya, araç ve gerecin sayım ve denetimi ile ilgili görevleri yapar. Muayene ve kabul ve sayım işleri ile ilgili kararları okul müdürünün onayına sunar.</p>	<p>Muayene ve Teslim Alma Komisyonu</p>
<p>1. Eğitimin geliştirilmesi çalışmalarında ortak bir anlayış oluşturmaları, grupları ile ilgili eğitim etkinliklerinin uygulanmasında karşılaşılan sorunların çözüm yollarının araştırılması ve meslekî gelişmelerle ilgili bilgi alışverişinde bulunulur.</p>	<p>Zümre Öğretmenler Kurulu</p>

2.7.3 İnsan Kaynakları

Tablo 8: Görev Dağılımı

Çalışanın Ünvanı	Görevleri
Okul Müdürü	<ol style="list-style-type: none">1.Okulda bütün çalışmalarını ilgililerle iş birliği yaparak eğitim yılı başlamadan önce planlar ve düzenler.2.Eğitim ve yönetimin verimliliğini artırmak, eğitimin kalitesini yükseltmek ve bu konuda sürekli gelişimi sağlamak için gerekli araştırmaları yapar, eğitimle ilgili gelişmeleri izler ve sonuçlarını değerlendirir.3.Aylık ve günlük plânların eğitim programlarına göre hazırlanmasında ve diğer çalışmalarda öğretmenlere rehberlik eder, plânlarını imzalar ve çalışmalarını denetler.4. Kurumun temizlik ve düzeni ile öğretmen ve diğer personelin sağlık, temizlik ve beslenme işleriyle ilgili çalışmalarını izler. Aylık yemek listesinin çocukların gelişim özellikleri, ihtiyaçları ve çevre şartları doğrultusunda hazırlanmasında müdür yardımcısı ve öğretmenlerle işbirliği yapar.5. Okul bina ve tesislerinin kullanımı, bakımı, temizliği, doğal afete karşı korunması, binanın fiziksel durumu ve donanımından kaynaklanan kazalara neden olabilecek merdiven, radyatör, soba, korniş, kapı, pencere, kaygan zemin, oyun materyali ve benzeri unsurlara karşı okulun iç ve dış güvenliğinin sağlanması yönünde gereken önlemleri alır.6. Özel eğitim gerektiren çocukların eğitimi için gerekli önlemleri alır.7. Eğitim materyallerinin sağlanması, kullanılması, korunması, bakımı, temizliği ve düzeni için gerekli önlemleri alır.8. Çocukların periyodik olarak sağlık kontrollerinin yapılmasını sağlar.9. Okulun yıllık bütçesini hazırlar, ödeneklerin zamanında ve yöntemine uygun kullanılmasına ilişkin işlemleri izler, bütçenin ilgili makamlara gönderilmesini izler.

	<p>10. Eğitim istatistiklerinin, ödenek istem çizelgelerinin ve resmî yazıların hatasız ve eksiksiz hazırlanmasını ve ilgili makamlara zamanında gönderilmesini sağlar.</p> <p>11. Okulla ilgili olağanüstü durumları ilgili makama bildirir.12. İlgili makamlarca yazılı, basılı ya da elektronik ortamda yayımlanan kanun, yönetmelik, yönerge ve diğer emirlerin ilgililere duyurulmasını sağlar. Mevzuatın uygulanması ile ilgili önlemleri alır.</p> <p>13. Okulun taşınırını, göreve başlama veya görevden ayrılma durumunda 18/1/2007 tarihli ve 26407 sayılı Resmî Gazete’de yayımlanan Taşınır Mal Yönetmeliği hükümlerine göre devir-teslim eder.</p> <p>14. Okul öncesi eğitimin tanıtımı ve yaygınlaştırılması amacıyla toplantı, panel, sempozyum ve benzeri etkinliklerin düzenlenmesi için gerekli çalışmaları yapar.</p> <p>15. Personelin disiplin ve sicili ile ilgili iş ve işlemlerini yürütür.</p> <p>16. Velilerden alınan ücretlerin harcanmasında harcama birimi⁽⁸⁾ görevini yerine getirir.</p> <p>17. Görev tanımlarında belirtilen diğer görevleri yapar.</p> <p>18.Okulda öğle yemeği saatlerinde çocukların düzenli olarak yemek yemelerini ve günlük eğitimin sona ermesinden velilerin çocuklarını teslim almalarına kadar geçen sürede okul-aile birliği ile de işbirliği yaparak çocukların gözetimleri ile ilgili tedbirleri alır.</p>
Müdür Yardımcısı	<ol style="list-style-type: none">1. Okulun yönetim, eğitim ve büro işleriyle ilgili olarak müdür tarafından verilen görevleri yapar.2. Öğretmenlerce tutulan çocuk gelişim kayıtlarını izler.3. Aylık yemek listesini hazırlar veya hazırlatır.4. Yemekhane ve okulun genel temizlik işlerini organize eder.5. Okula gelen erzakın muayenesini ve günlük erzakın ambardan çıkarılmasını sağlar.6. Gerektiğinde okul müdürüne vekâlet eder.

	<p>7. Velilerden alınan ücretlerin harcanmasında gerçekleştirme birimi⁽⁸⁾ görevini yürütür.</p> <p>8. Okul müdürü tarafından verilen diğer görevleri yapar.</p> <p>9. Okulda öğle yemeği saatlerinde çocukların düzenli olarak yemek yemelerini ve günlük eğitimin sona ermesinden velilerin çocuklarını teslim almalarına kadar geçen sürede çocukların gözetimleri ile ilgili olarak okul müdürü tarafından alınan tedbirlerin uygulanmasına yardımcı olur.</p>
Öğretmenler	<ol style="list-style-type: none">1. Eğitim programına uygun olarak yıllık ve günlük planları hazırlar ve uygular, Öğretmen Çalışma (Eğitim) Saatleri Devam Takip Defterini (EK-9) doldurur ve imzalar. Ayrıca Sınıf Ders Defteri doldurmaz.2. Etkinlikler için gereken eğitim materyallerini hazırlar. Araç-gereç ve eğitim materyallerinin korunmasını, bakım ve onarımını sağlar.3. Her çocuk için kazanım değerlendirme dosyası tutar. Kazanım değerlendirme dosyasındaki bilgiler esas alınarak hazırlanan gelişim raporu ile öğrenci dosya bilgilerini e-okul sistemine işler.4. Aile eğitimiyle ilgili çalışmaların plânlanmasına katılır ve uygular.5. Okulda kutlanacak özel günleri planlar ve uygular.6. Okulun genel etkinliklerine katılır.7. Özel eğitim gerektiren çocukların eğitimi için önlemler alır.8. Nöbet çizelgesine uygun olarak nöbet görevini yerine getirir.9. Kanun, Tüzük, Yönerge, Genelge ve Tebliğler Dergisini okur ve imzalar.10. Öğretmenler Kurulu ve zümre öğretmenler kurulu toplantılarına katılır.11. İhtiyaç ve görevlendirme halinde gerçekleştirme birimi⁽⁸⁾ görevini yerine getirir.12. Yönetimin vereceği eğitimle ilgili diğer görevleri yapar.

	<p>13. Programda eğitim etkinliği olarak yer alan kahvaltı ve öğle yemeğine katılır, çocukların düzenli olarak yemek yeme alışkanlığı kazanmalarını sağlar.</p> <p>14. Grubundaki çocukları gözlemleyerek üstün yetenekli çocukların rehberlik araştırma merkezine bildirimini sağlar.</p>
Nöbetçi Öğretmen	<p>1. Okulda günlük eğitimin başlamasından yarım saat önce hazır bulunur ve çalışma süresinin bitiminden yarım saat sonra gerekli kontrolleri yaparak nöbet görevini bitirir.</p> <p>2. Eğitim ve yönetim işlerinin düzenli olarak yürütülmesinde, okul yöneticilerine yardımcı olur. Okulda çocuklara verilen kahvaltı ve öğle yemeği esnasında çocuklarla birlikte bulunur, grubundaki çocukların düzenli bir şekilde yemek yemelerini sağlar.</p> <p>3. Okulun ısıtma, elektrik ve sıhhi sistemlerinin çalışmasını, temizliğinin yapılmasını, her türlü yangın tehlikesine karşı önleyici tedbirlerin alınmasını sağlar.</p> <p>4. Olağanüstü durumlarda gerekli önlemleri alır ve durumu ilgililere bildirir. Okul nöbet defterine önemli olayları, aldığı önlemleri yazar ve imzalar.</p> <p>5. Günlük erzakın ambardan çıkarılmasında ve okula gelen erzakın muayenesinde hazır bulunur.</p>
Büro Memuru	<p>1. Müdür veya müdür yardımcıları tarafından kendisine verilen yazışmaları yürütür.</p> <p>2. Gelen-Giden yazılarla ilgili dosya ve defterleri tutar. Yazışmaların asıl veya örneklerini dosyalayarak saklar ve gerekenlere cevap hazırlar.</p> <p>3. Kendisine teslim edilen gizli ya da şahıslarla ilgili yazıların gizlilik içinde saklanmasından sorumludur.</p> <p>4. Okulda görevli personelin özlük dosyalarını tutar ve bunlarla ilgili değişiklikleri işler.</p> <p>5. Okulun arşiv işlerini düzenler.</p> <p>6. Kurum personeline ait aylık, ücret, sosyal yardım, yolluk, sağlık ve benzeri özlük haklarının zamanında ödenmesini sağlar, bunlarla ilgili belgeleri dosyalayarak saklar.</p>

	<p>7. Okulla ilgili malî işleri izler, gerekli iş ve işlemleri yapar ve bunlarla ilgili yazı, belge, defter ve dosyaları düzenleyerek saklar.</p> <p>8. Büro işleri ile ilgili olarak okul yönetimince kendisine verilen diğer görevleri yapar.</p> <p>9. Uygulama sınıfı ve ana sınıfında, yukarıda sayılan görevleri bağlı bulunduğu okulun memuru yerine getirir.</p> <p>10. 18/01/2007 tarihli ve 26407 sayılı Resmî Gazete'de yayınlanan Taşınır Mal Yönetmeliğine uygun olarak okulun ambar memurluğu ve taşınır mal kayıt ve kontrol yetkilisi görevlerini yürütür.</p>
--	--

Tablo 9: İdari Personelin Hizmet Süresine İlişkin Bilgiler

Hizmet Süreleri	2024 Yılı İtibarıyla	
	Erkek	Kadın
1-4 Yıl	0	0
5-6 Yıl	0	0
7-10 Yıl	0	0
10 Yıl Üzeri	3	0

Tablo 10: İdari Personelin Katıldığı Hizmet İçi Programları

Görevi	Katıldığı Çalışmanın Adı	Katıldığı Yıl	Belge No
Müdür	1-Eğitim Yönetimi Semineri	2023	2023007968
	2-Amirlerinin Öğretmen Bilgilendirme Semineri	2023	2023007736
	3-Bağımlılıkla Mücadele Semineri 1	2023	2023000861
Müdür Yardımcısı	1-Amirlerinin Öğretmen Bilgilendirme Semineri	2023	2023007736
	2-Mitolojisinin Eğitimdeki Yeri ve Önemi Semineri	2023	2023002703
	3-Öğretmenlerinin Matematik Öğretim Becerilerinin Geliştirilmesi Semineri	2022	2022001520
Müdür Yardımcısı	1-Eğitim Yönetimi Semineri	2023	2023007968
	2-MEB Birim Amirlerinin Öğretmen Bilgilendirme Seminer	2023	2023007736
	3- Okul Kültürünün Geliştirilmesi Semineri	2023	2023003856

Tablo 11: Öğretmenlerin Hizmet Süreleri (2024 Yılı İtibarıyla)

Hizmet Süreleri	Kadın	Erkek	Toplam
1-3 Yıl			
4-6 Yıl	1		1
7-10 Yıl			
11-15 Yıl		1	1
16-20	2		2
20 ve üzeri			

Tablo 12: Okul/Kurum Rehberlik Hizmetleri

Mevcut Kapasite				Mevcut Kapasite Kullanımı ve Performans					
Psikolojik Danışman Norm Sayısı	Görev Yapan Psikolojik Danışman Sayısı	İhtiyaç Duyulan Psikolojik Danışman Sayısı	Görüşme Odası Sayısı	Danışmanlık Hizmeti Alan			Rehberlik Hizmetleri İle İlgili Düzenlenen Eğitim/Paylaşım Toplantısı vb. Faaliyet Sayısı		
				Öğrenci Sayısı	Öğretmen Sayısı	Veli Sayısı	Öğretmenlere Yönelik	Öğrencilere Yönelik	Velilere Yönelik
0	0	0	0	3	0	0	0	10	2

Tablo 13: Kurumdaki Mevcut Hizmetli/ Memur/ Utsa Öğretici Sayısı

	Görevi	Erkek	Kadın	Eğitim Durumu	Hizmet Yılı	Toplam
1	Memur	1		Ön Lisans	31	1
2	Hizmetli	1		Lise	14	1
3	İşçi (696 KHK)		1	İlkokul	6	1
4	İşçi	1		İlkokul	31	1
5						
6						

7						
8						
9						
10						

2.7.4. Teknolojik Düzey

Tablo 14: Teknolojik Araç-Gereç Durumu

Araç-Gereçler	Adet	İhtiyaç
Fotokopi Makinası	2	1
Yazıcı	3	1
Bilgisayar	30	1
Televizyon	1	0
Tarayıcı	1	1
Telefon	5	
Projeksiyon Cihazı	1	
Modem	1	
Dikiş Makinesi	54	
Overlok Makinesi	16	
Piyano	1	

İnternet Bağlantısı	1	
Telefon Bağlantısı	1	

Tablo 15: Fiziki Mekân Durumu

Fiziki Mekân	Var	Yok	Adet	İhtiyaç	Açıklama
Derslik	x		4		
Öğretmenler Odası	x		1		
Müdür Odası	x		1		
Müdür Yardımcısı Odası	x		2		
Kütüphane		x			
Memur Odası	x		1		
Konferans Salonu	x		1		
Depo	x		1		
Tuvalet	x		2		
Yemekhane		x			
Asansör		x			

Mutfak		x		
Ekipman Odası		x		
Bilgisayar Laboratuvarı	x		2	
Spor Salonu		x		

2.7.5. Mali Kaynaklar

Tablo 16: Kaynak Tablosu

Kaynaklar	2024	2025	2026	2027	2028
Genel Bütçe	76500				
Döner Sermaye					
Bağış	1500				
TOPLAM	78.000				

2.7.6. İstatistikî Veriler

Tablo 17: Açılan Kurs Sayıları

Açılan Kurslar	2021	2022	2023
Genel Kurslar	88	340	345

Mesleki ve Teknik Kurslar	35	85	105
TOPLAM	123	425	450

Tablo 18: Kurslara Katılan Kursiyer Sayıları

Kurslara Katılan Kursiyer Sayıları	2021			2022			2023		
	Erkek	Kız	Toplam	Erkek	Kız	Toplam	Erkek	Kız	Toplam
Genel Kurslar	799	777	1576	4715	5662	10377	3344	3185	6529
Mesleki ve Teknik Kurslar	296	522	818	718	1478	2196	550	1967	2517
TOPLAM	1095	1299	2394	5433	7140	12573	3894	5152	9046

2.8. Çevre Analizi (PESTLE)

PESTLE analiziyle Müdürlüğümüz üzerinde etkili olan veya olabilecek politik, ekonomik, sosyokültürel, teknolojik, yasal ve çevresel dış etkenlerin tespit edilmesi amaçlanmıştır. Millî Eğitim Müdürlüğünü etkileyen ya da etkileyebilecek değişiklik ve eğilimlerin sınıflandırılması bu analizin ilk aşamasını oluşturmaktadır. Aşağıdaki matriste PESTLE unsurları içerisinde gerçekleşmesi muhtemel olan hususlar ile bunların oluşturacağı potansiyel fırsatlar ve tehditler ortaya konulmaktadır.

Etkenler	Tespitler (Etkenler/Sorunlar)	İdareye Etkisi		Ne Yapmalı
		Fırsatlar	Tehditler	

Politik	Okullara harcama kalemlerince bütçe gönderilmesi	Okulların temizlik, kırtasiye ve donatım ihtiyaçlarının giderilmesi	Anlık giderler için bütçe kalemi olmaması	Okul idarelerince bakanlık talep edilen ve anlık durumlar harcamalar için bütçe gönderilmesi
Ekonomik	Velilerin ekonomik güçleri	-	Çok farklı düzeyde ekonomik güce sahip velilerin öğrencilerine eşit imkân sunamaması	Okulda verilen eğitimle öğrenciler arasındaki ekonomik farklılıkların başarıya olan etkisini en aza indirmek
Sosyokültürel	Öğrenci ve velilerin farklı sosyokültürel yapıya sahip olması		Öğrenci velilerin beklentilerinin farklı olması ve öğrencilerin farklı yaşam şekilleri ve imkânlarının eğitime erişimlerinde farklılıklar oluşturması	Okulun tüm öğrencilerinin benzer faaliyet ve etkinlikler düzenleyerek imkân eşitliği sağlaması
Teknolojik	Eğitim öğretimin teknoloji destekli sürdürülmesi	Öğrencilerin her an her yerde eğitimlerinin devam etmesi	Her ailenin aynı teknolojik imkânlara sahip olmaması eğitimde fırsat eşitliğini bozması	Devlet imkânları ile tüm velilere eşit teknolojik imkânların sağlanması
Yasal	Norm fazlası öğretmen atamaları	Herhangi bir öğretmen ihtiyacının olmaması	Öğretmenlerin fazla derse giremedikleri için öğrenci ve okul sisteminden habersiz kalmaları ve öğrencilerle yeteri kadar etkinlik düzenleyememeleri	Öğretmen atamalarında norm ihtiyacı kadar atama yapılması

Çevresel	Geri dönüşüm projesinin yürütülmesi	Okulda toplanan atık kâğıt, plastik ve atık yağların geri dönüşüme kazandırılması	Okulda toplanan cam ve bezlerin geri dönüşüm için alacak firma ve kuruluş bulunmadığı için okul yönetiminin imha edilmesi	Bölgemizde atık cam, bez ve geri dönüşüme kazandırılmayan atıklar için firma ve kuruluşların oluşturulması
-----------------	-------------------------------------	---	---	--

2.9. GZFT Analizi

Tablo 19: GZFT Stratejileri

GÜÇLÜ YÖNLER		
Eğitim ve Öğretime Erişim	Eğitim ve Öğretimde Kalite	Kurumsal Kapasite
Hayat boyu öğrenme kapsamındaki kursların herkese hitap edecek şekilde farklı alanlarda açılması.	Teknolojinin sağladığı yeni öğrenme ve bilgi paylaşımlarına öğrencilerin kolay ulaşılabilmesi,	Araç, gereç ve donanımın yeterli olması.
ZAYIF YÖNLER		
Eğitim ve Öğretime Erişim	Eğitim ve Öğretimde Kalite	Kurumsal Kapasite
Öğrencilerin kurslara devam etmemesi	Kadrolu öğretmen ihtiyacımızın olması Halk oyunları-müzik kursları malzeme eksikliği	Mevcut merkez binamızın yetersiz oluşu.
FIRSATLAR		
Eğitim ve Öğretime Erişim	Eğitim ve Öğretimde Kalite	Kurumsal Kapasite
İlçemizde okur-yazar oranının yüksek olması Açık Öğretim kurumlarının iş ve işlemlerinin kurumumuzca yapılıyor olması .	Ders kitaplarının ücretsiz dağıtılması Okul aile birliklerinin iyi çalışması	Yöneticilerin kurumumuza olan yakınlığı ve iyi ilişkiler Müsait olması halinde diğer kurum ve kuruluşlara ait bina ve tesislerde kurs

		açabilmemiz.
TEHDİTLER		
Eğitim ve Öğretime Erişim	Eğitim ve Öğretimde Kalite	Kurumsal Kapasite
Yetişkinlerin kurslara sürekli kurslara devamlarının sağlanamaması.	İlçemizdeki STK ve özel kuruluşların eğitime yeteri kadar destek vermemesi, Deprem bölgesinde bulunması, Medyanın eğitim öğretim ve öğrenciler üzerindeki olumsuz etkileri,	Kurs düzenlenecek alanların fiziki mekan yönünden zayıflığı. Eğitime destek verecek hayırsever vatandaşların az olması.

2.10. Tespit ve İhtiyaçların Belirlenmesi

Tablo 20: Tespit ve İhtiyaçları Belirlenmesi

Durum Analizi Aşamaları	Tespitler	İhtiyaçlar
Uygulanmakta Olan Stratejik Planın Değerlendirilmesi	İzleme ve değerlendirme çalışmalarında eksiklikler saptanmıştır.	İzleme ve değerlendirme için etkin bir sistem kurulması
Paydaş Analizi	Aileler ile iletişim ve iş birliği yetersizdir.	Aileler ile ilişkileri güçlendirecek bir ekosistemin kurulması
Okul İçi Analiz	Okulda farklı ihtiyaçları olan öğrencileri desteklemek	Okulda farklı ihtiyaçları olan öğrencileri desteklemek için etkin bir politika oluşturmak

3. GELECEĞE BAKIŞ

Okul Müdürlüğümüzün Misyon, vizyon, temel ilke ve değerlerinin oluşturulması kapsamında öğretmenlerimiz, öğrencilerimiz, velilerimiz, çalışanlarımız ve diğer paydaşlarımızdan alınan görüşler, sonucunda stratejik plan hazırlama ekibi tarafından oluşturulan Misyon, Vizyon, Temel Değerler; Okulumuz üst kurulana sunulmuş ve üst kurul tarafından onaylanmıştır.

3.1. Misyon

Türk Milli Eğitiminin Temel İlkeleri doğrultusunda, yaygın eğitimin önemini özümsemiş, örgün eğitim sistemi dışına çıkmış vatandaşlarımıza yaşı ne olursa olsun ihtiyaç duydukları alanlarda eğitim vermek, piyasa şartlarına uyum sağlayabilecek bilgi ve tecrübeyi aktarmak, gelişmiş ülkelerin çalışma ve eğitim seviyesine ulaşmalarını sağlamak için var olan bir yaygın eğitim

3.2. Vizyon

Eğitim, öğretim ve araştırma kalitesi ile Türkiye ve dünyada tercih edilen; Takım çalışmasını teşvik eden, katılımcı ve paylaşımcı bir yönetime sahip, sürekli gelişen, Türkiye ve dünyanın neresinde olursa olsun aldıkları eğitimle ihtiyaç duyulan alanlarda kendi iş başarımlarını sağlamış insanların yetiştirildiği gelişmiş ülke standartlarında eğitim veren tercih edilen; bir MERKEZ olmaktır.

3.3. Temel Değerler

- * Eşitlik ilkesi inancı ile çalışırız.
- * Her işimiz önemlidir, ihmal edilemez.
- * Fırsat buldukça her doğru davranışı pekiştiririz.
- * Yöneticiler ve çalışanlar arasında hizmete yönelik sağlıklı bir iletişim vardır.
- * Gelişmelerin, yeniliklerin sürekli izleyicisi ve yaratıcısıyız.
- * Ülkemizin geleceğinden kendimizi sorumlu tutarız.
- * Çağdaş ve saygın bireylerin sağlıklı ve temiz bir çevrede yetiştirileceğine inanırız.
- * Öğrenciler bizim varlık nedenimizdir, öğrenci merkezli eğitimi esas alırız.
- * Çevre bilinci konusunda öğrencilerimize iyi bir model olmaya çalışırız.
- * Eğitimde fırsat eşitliğine inanırız.
- * Öğrencileri aktif kılmaya çalışırız.
- * Okul-aile işbirliğinin verimli olduğuna inanırız.

TEMA	Eğitim ve Öğretimde Kalite
AMAÇ 1	Kurumdan yararlanan misafirlere kaliteli konaklama hizmeti verilmesi sağlanacaktır.
Hedef 1.1	Kurum hizmet standartları geliştirilerek hizmet kalitesinin ve misafir memnuniyetinin artması sağlanacaktır.

PG NO	Performans Göstergeleri	Hedefe Etkisi	Başlangıç Değeri	2024	2025	2026	2027	2028
PG 1.1.1	Açık öğretim ortaokuluna kayıtlı aktif öğrenci sayısı	10	12	12	14	16	18	20
PG 1.1.2	Açık öğretim lisesine kayıtlı 18 yaş üstü aktif öğrenci sayısı	10	160	160	180	200	220	240
PG 1.1.3	Girişimcilik kurslarına katılan kursiyer sayısı	10	0	0	1	2	3	4
PG 1.1.4	Buluş, patent, marka ve faydalı model başvuru sayısı	10	0	0	1	2	3	4
PG 1.1.5	İş birliği yapılan kurum/kuruluş sayısı	20	10	10	12	14	16	18
Stratejiler	<p>S 1. Okuma yazma bilmeyen vatandaşların tespiti için alan taraması faaliyetleri yürütülecektir.</p> <p>S 2. Çevre koruma alanında bölgede bulunan vatandaşların farkındalığını artırmaya yönelik proje, faaliyet, kurs vb. etkinlikler düzenlenecektir.</p> <p>S 3. Bölgede bulunan iş gücünün becerilerinin artırılmasına yönelik faaliyetler yürütülecektir.</p> <p>S 4. Girişimcilik alanında bireylerin farkındalık düzeylerinin artırılmasına yönelik çalışmalar yürütülecektir.</p>							
Koordinatör Birim	Okul Yönetimi							
İş Birliği Yapılacak Birimler	İlçe Milli Eğitim Müdürlüğü, muhtarlıklar, okul ve kurum müdürlükleri							
Maliyet Tahmini	20.000							

TEMA	Kurumsal Kapasite
AMAÇ 2	Kurumun fiziki imkân ve yetkinliklerinin kullanımı verimli ve sürdürülebilir bir şekilde geliştirilecektir.

Hedef 2.1		İklim değişikliğinin olumsuz etkilerini azaltmak ve çevresel sürdürülebilirliği sağlamak için tasarruf tedbirleri kapsamında enerji verimliliği artırılacaktır.						
PG NO	Performans Göstergeleri	Hedef Etkisi	Başlangıç Değeri	2024	2025	2026	2027	2028
PG 2.1.1	Kurumda yaşanan kaza sayısı	20	0	0	0	0	0	0
PG 2.1.2	Afet ve acil durum tatbikat sayısı	20	1	1	2	3	4	5
PG 2.1.3	Elektrik tüketim miktarı (kw/s)	20	12000	12000	11500	11250	11000	10750
PG 2.1.4	Su tüketim miktarı (m3)	20	170	170	160	150	140	130
PG 2.1.5	Doğalgaz/akaryakıt/kömür tüketim miktarı (m3/lt/kg)	20	16700	16700	16250	15750	15500	15250
Stratejiler	<p>S 1 Kurumun elektrik, su ve yakıt tüketimi miktar ve tutar olarak izlenerek tüketimi artıran unsurlar araştırılacak ve verimliliği artıracak tedbirler alınacaktır.</p> <p>S 2 Tasarruf tedbirleri kapsamında enerji verimliliği ile ilgili personel için farkındalık etkinlikleri yapılacaktır.</p> <p>S 3 Enerji tasarrufunun sağlanması için tedbir alınmasına yönelik çalışmalar yapılacaktır.</p> <p>S 4 Yenilenebilir enerji kaynaklarından daha fazla yararlanmak için çalışmalar yapılacaktır.</p> <p>S 5. Sistemlerin iyileştirilmesi kapsamında ısıtma ve soğutma merkezi sistemleri, kazan değişikliği, pompa değişikliği vb. kapsamında sistemlerin periyodik bakımları yapılacaktır.</p>							
Koordinatör Birim	Okul Yönetimi							
İş Birliği Yapılacak Birimler	İlçe Milli Eğitim Müdürlüğü, Gediz Belediyesi							
Maliyet Tahmini	400.000							

TEMA	Eğitim – Öğretime Erişim ve Katılım
AMAÇ 3	Bireyin bilgi, beceri ve yetkinliklerini geliştirmek amacıyla bireysel ve toplumsal bir yaklaşımla hayat boyu öğrenme imkânları sunmak.
Hedef 3.1	Kursiyerlerin yaygın eğitim kurs programlarına erişim, devam ve tamamlama oranları artırılacaktır.

PG NO	Performans Göstergeleri	Hedefe Etkisi	Başlangıç Değeri	2024	2025	2026	2027	2028
PG 3.1.1	Açılan kurs sayısı	20	300	300	315	385	450	510
PG 3.1.2	Bir kurs süresince katıldığı kursu tamamlayamaya kursiyer oranı (%)	20	70	70	77	81	85	90
PG 3.1.3	Kurum, kuruluşlar ve sivil toplum kuruluşları ve ile yapılan iş birlikleri sayısı	20	15	15	20	22	24	26
PG 3.1.4	Uluslararası düzeyde yetişkin eğitim merkezleri ile yapılan iş birlikleri sayısı	20	0	0	1	2	3	4
PG 3.1.5	Hayat boyu öğrenme tanıtım faaliyetleri kapsamında gerçekleştirilen etkinlik sayısı	20	4	4	6	8	10	12
Stratejiler	<p>S 1. Kursların tamamlanmama nedenleri araştırılarak buna yönelik önleyici tedbirler geliştirilecektir.</p> <p>S 2. Hayat boyu rehberlik faaliyetleri ile kursiyerlerin kuruma, kurum kültürüne ve katılacakları kurslara uyumunu güçlendirmek için çalışmalar yürütülecektir.</p> <p>S 3. Kurum, kuruluşlar ve sivil toplum kuruluşları ile yapılan iş birlikleri ile merkezin etki alanının genişletilmesi sağlanacaktır.</p> <p>S 4. Kurumlarla iş birlikleri yapılarak deneyim paylaşımı artırılabilecektir.</p> <p>S 5. Toplumda hayat boyu öğrenme kültürünün yaygınlaştırılması ve hayat boyu öğrenme farkındalığının artırılmasına yönelik bölgesel (yerel), ulusal ve uluslararası proje, yarışma, müsabaka, sergi, defile vb. düzenlenecektir.</p>							
Koordinatör Birim	Okul Yönetimi							
İş Birliği Yapılacak Birimler	İlçe genelindeki resmi kurum kuruluşlar. Sivil toplum örgütleri.							
Maliyet Tahmini	20.000							

4. MALİYETLENDİRME

Kurumumuz 2024-2028 Stratejik Planı'nın maliyetlendirilmesi sürecindeki temel gaye, stratejik amaç, hedef ve eylemlerin gerektirdiği

maliyetlerin ortaya konulması suretiyle politika tercihlerinin ve karar alma sürecinin rasyonelleştirilmesine katkıda bulunmaktadır. Bu sayede, stratejik plan ile bütçe arasındaki bağlantı güçlendirilecek ve harcamaların önceliklendirilme süreci iyileştirilecektir.

Bu temel gayeden hareketle planın tahmini maliyetlendirilmesi şu şekilde yapılmıştır:

- Hedeflere ilişkin eylemler durum analizi çalışmaları sonuçlarından tespit edilmiştir,
- Eylemlere ilişkin tahmini maliyetler belirlenmiştir,
- Eylem maliyetlerinden hareketle hedef maliyetleri belirlenmiştir,
- Hedef maliyetlerinden yola çıkılarak amaç maliyetleri belirlenmiş ve amaç maliyetlerinden de stratejik plan maliyeti belirlenmiştir.

Genel bütçe, valilikler, belediyeler ve okul aile birliklerinin yıllık bütçe artışları ve eğilimleri dikkate alındığında Kurumumuz 2024-2028 Stratejik Planı'nda yer alan stratejik amaçların gerçekleştirilebilmesi için tabloda da belirtildiği üzere beş yıllık süre için tahmini 2.800.000 TL'lik kaynağın kullanılacağı düşünülmektedir.

Kaynak Tablosu	2024	2025	2026	2027	2028	Toplam Maliyet
Genel Bütçe	76.500					
Bağış (OAB)	1.500					
TOPLAM	78.000					
Amaç ve Hedef No	2024	2025	2026	2027	2028	Beş Yıllık Toplam

Amaç 1						
Hedef 1.1	20.000	25.000	30.000	35.000	40.000	150.000
Amaç 2						
Hedef 2.1	400.000	450.000	500.000	550.000	600.000	2.500.000
Amaç 3						
Hedef 3.1	20.000	25.000	30.000	35.000	40.000	150.000
TOPLAM	390.000	495.000	600.000	705.000	810.000	2.800.000

5. İZLEME VE DEĞERLENDİRME

İzleme, stratejik plan uygulamasının sistematik olarak takip edilmesi ve raporlanmasıdır. Değerlendirme ise uygulama sonuçlarının amaç ve hedeflere kıyasla ölçülmesi ile söz konusu amaç ile hedeflerin tutarlılık ve uygunluğunun analizi olarak tanımlanmaktadır. Stratejik planda ortaya konulan hedeflere ilişkin olarak yıllık iş planlarının oluşturulması ve hedeflere ilişkin somut göstergelerin geliştirilmesi önem arz etmektedir.

Diğer taraftan, stratejik planın gerçekleştirilmesinde etkili bir izleme ve değerlendirme sisteminin kurulması temel kritik başarı faktörü olarak görünmektedir. 5018 sayılı kanun çerçevesinde hazırlanan yıllık raporların yanı sıra yıl içindeki uygulamaların takibine imkân tanıyacak belirli periyotları içeren raporlama ile uygulamaların izlenmesi ve gerekli değerlendirmelerin yapılarak faaliyetlerin sürekli olarak iyileştirilmesinin sağlanması öngörülmektedir. Gediz Halk Eğitimi Merkezi Müdürlüğü 2024-2028 Stratejik Planı İzleme ve Değerlendirme Modeli'nin çerçevesini;

1. 2024-2028 Stratejik Planı ve performans programlarında yer alan performans göstergelerinin gerçekleşme durumlarının tespit edilmesi,
2. Performans göstergelerinin gerçekleşme durumlarının hedeflerle kıyaslanması,
3. Sonuçların raporlanması ve paydaşlarla paylaşımı,
4. Gerekli tedbirlerin alınması süreçleri oluşturmaktadır.

Müdürlüğümüz 2024-2028 Stratejik Planında yer alan performans göstergelerinin gerçekleşme durumlarının tespiti yılda iki kez yapılacaktır. Yılın ilk altı aylık dönemini kapsayan birinci izleme kapsamında, Müdürlüğümüz strateji geliştirme birimi tarafından performans programlarında yer alan performans göstergelerinin gerçekleşme durumları tespit edilecektir. Göstergelerin gerçekleşme durumları hakkında hazırlanan rapor üst yöneticiye sunulacak ve böylelikle göstergelerdeki yıllık hedeflere ulaşılmasını sağlamak üzere gerekli görülebilecek tedbirlerin alınması sağlanacaktır. Yılın tamamını kapsayan ikinci izleme dâhilinde; Müdürlüğümüz strateji geliştirme birimi tarafından performans programlarında yer alan performans göstergelerinin yılsonu gerçekleşme durumları tespit edilecektir. Yılsonu gerçekleşme durumları, varsa gösterge hedeflerinden sapmalar ve bunların nedenleri üst yönetici başkanlığında birim yöneticilerince değerlendirilerek gerekli tedbirlerin alınması sağlanacaktır.

2024-2025 Eğitim Öğretim Yılı Stratejik Plan İzleme ve Değerlendirme Tablosu

AMAÇ 1	Öğrencilerin eğitim öğretime etkin katılımlarıyla donanımlı olarak bir üst öğrenime geçişi sağlanacaktır.					
Hedef 1.1	Öğrenme kayıpları önleyici çalışmalar yapılarak azaltılacaktır.					
Hedef Performansı 1.1	%88*					
Koordinatör Birim	Okul Yönetimi					
PG NO	Performans Göstergeleri	Hedefe Etkisi	Plan Dönemi Başlangıç Değeri *(A)	İzleme Dönemindeki Yıl Sonu Hedeflenen Değer (B)	İzleme Dönemindeki Gerçekleşme Değeri (C)	Performans (%) [(C-A)/(B-A)]*100
PG 1.1.1		60	0	1	1	100
PG 1.1.2		40	25	75	60	70
Hedefe İlişkin Değerlendirmeler						
2024-2025 eğitim öğretim yılında PG 1.1.1 için performansın %100 oranında gerçekleştiği görülmektedir.						
2024-2025 eğitim öğretim yılında PG 1.1.2 için performansı %70 oranında gerçekleştiği göz önünde bulundurularak ailelerin eğitim faaliyetlerine katılımının artırılması için sınıf rehber öğretmenleri aracılığıyla telefon görüşmeleri yapılması planlanmıştır.						
HESAPLAMA : *PG 1.1.1'in performansının hedefe etkisinin çarpımı ile PG 1.1.2'nin performansının hedefe etkisinin çarpımları sonucunun toplanmasıyla elde edilir.						
Hedef Performansı Hesaplama: $(\%100 \times \%60) + (\%70 \times \%40) = \%60 + \%28 = \%88$						